

Corona-Hygieneplan der Beruflichen Schule City Nord (BS28)

Dieser Corona-Hygieneplan basiert auf dem Muster-Corona-Hygieneplan für alle Schulen in Hamburg. Dieser Hygieneplan der Beruflichen Schule City Nord regelt die Besonderheiten der BS28. Für die Regeln, die hier nicht ausgeführt sind, gilt die Regelung im Hygieneplan der Schulbehörde.

Zielsetzung

Die Corona-Infektionen haben erheblich zugenommen. Um einen weiteren Anstieg zu stoppen und um einen Schulbetrieb soweit wie möglich aufrecht zu erhalten, gelten diese besonderen Hygienevorschriften. Diese Regeln dienen dem Schutz Ihrer Gesundheit und der Gesundheit Ihrer Mitmenschen. Folgende Hinweise sind insbesondere zu beachten:

Regelungen für den Präsenzunterricht

Schülerinnen und Schüler dürfen nicht in der Schule zum Präsenzunterricht erscheinen, wenn

- sie unter häuslicher Quarantäne stehen,
 - sie aus einem Corona-Risikogebiet kommen und kein aktuelles negatives Covid-19-Testergebnis vorweisen können,
 - sie akute Corona-typische Krankheitssymptome (wie z.B. akute Atemwegserkrankungen, Husten, Fieber) haben.
- ➔ Bitte informieren Sie Ihre Klassenlehrerinnen oder Klassenlehrer.

Schülerinnen und Schüler können sich vom Präsenzunterricht befreien lassen, wenn

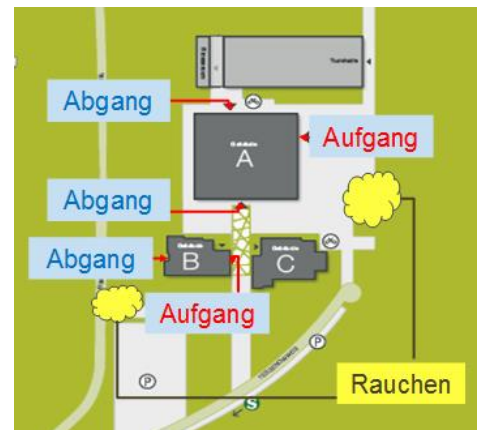
- sie oder ein Familienmitglied in häuslicher Gemeinschaft unter Vorerkrankungen mit besonderer Risikolage leiden. In diesem Fall sind sie verpflichtet, den Grund der besonderen Gefährdung mithilfe einer ärztlichen Bescheinigung ihren Klassenlehrerinnen oder Klassenlehrern nachzuweisen.
- ➔ Klären Sie mit Ihrer Klassenlehrerin oder Ihrem Klassenlehrer Ihren Zugang zu den Unterrichtsinhalten.

Abstands- und Kontaktregeln und Maskenpflicht

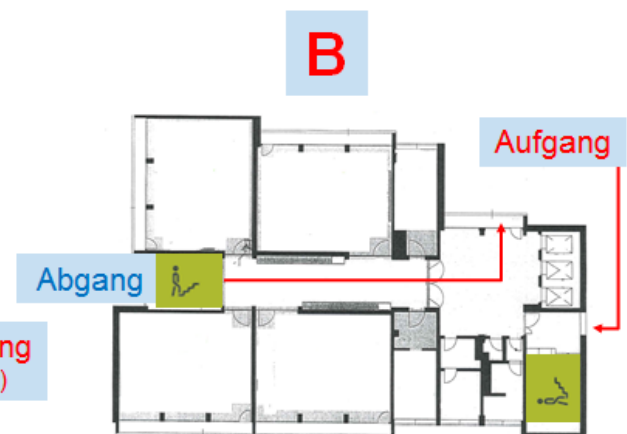
- Das Tragen von Mund-Nasen-Schutz-Bedeckungen (**Maskenpflicht**) ist auf dem Schulgelände, in den Schulgebäuden und im Unterricht verpflichtend.
- Der **Sicherheitsabstand** von **mindestens 1,5 m** ist zudem überall **außerhalb der Klassenräume** einzuhalten.
Achten Sie auch **innerhalb der eigenen Lerngruppe** an die Maskenpflicht und, soweit möglich, auf hinreichenden Sicherheitsabstand.
Es ist jederzeit darauf zu achten, dass unmittelbare körperliche Kontaktaufnahmen (z. B. Umarmungen, Händeschütteln) vermieden werden.
- Beim **Husten** und **Niesen** sind Mund und Nase mit **gebeugtem Ellenbogen** oder **Papiertaschentüchern** zu bedecken.

Verhalten auf dem Schulgelände und in den Gebäuden

- An den Eingängen zu den Gebäuden stehen **Desinfektionsmittel-Spender** bereit.
- **Rauchen** Sie nur in den beiden ausgewiesenen Raucherbereichen und halten Sie dabei den **Mindestabstand** ein.
- **Beachten** Sie grundsätzlich die **Laufrichtungshinweise** in den Gebäuden.
- Im **Gebäude A** erreichen Sie die oberen Geschosse ausschließlich über das **Treppenhaus Nord**. Für den Weg nach unten benutzen Sie die beiden anderen Treppenhäuser.



Aufgang (Nord)



Treppenhäuser dürfen nur in einer Richtung genutzt werden, entweder als **Aufgang** oder als **Abgang**. Bitte die Schilder dazu beachten.

Im Gebäude A sind die **Flure als Einbahnstraße** nur in der ausgeschilderten Richtung zu begehen.

In den **Obergeschossen** des Gebäudes A bewegen sich alle **ausschließlich** im **Uhrzeigersinn** (bitte immer die Richtungspfeile beachten).

- Die **Aufzüge** sind in beiden Gebäuden **gesperrt**. Personen mit Einschränkungen melden sich im Schulbüro. Personen **mit Nutzungsberechtigung** dürfen **nur alleine** den Aufzug nutzen, eine Mitnahme weiterer Personen ist nicht gestattet.
- Die **Waschräume** und **Toiletten** sind mit ausreichend Seife sowie Handtüchern ausgestattet. Sie dürfen **maximal von zwei Personen gleichzeitig** betreten werden. Ggf. vor der Tür warten (Mindestabstand 1,5 m).
- Während der **Pausen** können Sie sich **im Forum** (Erdgeschoss Gebäude A) und **auf dem Schulhof** aufhalten. Bitte beachten Sie die Abstandsregel und die Maskenpflicht.

Verhalten in den Klassenräumen

- Die **Klassenräume** sind vor Unterrichtsbeginn **aufgeschlossen** und können betreten werden. Stellen Sie sicher, dass **alle 20 Minuten** gelüftet (**Stoßlüften für 5 Minuten**) wird. Stellen Sie auch sicher, dass in der kälteren Jahreszeit zwischen den Lüftungspausen alle Fenster wieder verschlossen sind. Das erhöht die Wirkung des Stoßlüftens.
- Bitte säubern Sie selbstständig vor der Nutzung die **Tastaturen** in dem Rechnerräumen mit Hilfe der speziellen **Putztücher**.

- Die **Klasse bleibt** soweit möglich für einen ganzen Unterrichtstag im **selben Klassenraum**. Ausnahme ist die Nutzung von Fachräumen oder Sportanlagen. Die **Klassenräume** werden **regelmäßig gereinigt**.

Verhalten beim Trinken, Essen und Rauchen

- Die **Mensa** ist geöffnet. Bitte beachten Sie die **Abstandsregel und die Maskenpflicht** am Verkaufstresen und an den Tischen.
- **Essen** nehmen Sie bitte **nicht** ein, wenn Sie sich im Gebäude oder auf dem Gelände bewegen. Halten Sie auch beim Essen den **Mindestabstand** ein.
- Es ist zulässig, in den Pausen und im Unterricht die Maske für **kurze Zeit** zum **Trinken** abzunehmen.
- **Rauchen** – wie oben beschrieben - nur in den Raucherbereichen und mit **Mindestabstand**.

Schulbüro und Verhalten schulfremder Personen

- Bitte in das **Schulbüro** nur **einzeln** eintreten.
- **Schulfremde Personen** (z. B. Eltern, Ausbilder, Besucher) haben ebenfalls die **Maskenpflicht und Abstandsregel** zu beachten. Diese **melden** sich im **Schulbüro** an. Der Aufenthalt wird dokumentiert.

Wir danken Ihnen für Ihre gegenseitige Rücksichtnahme und Unterstützung.
Bleiben Sie gesund.

Marko Golder
Schulleiter